

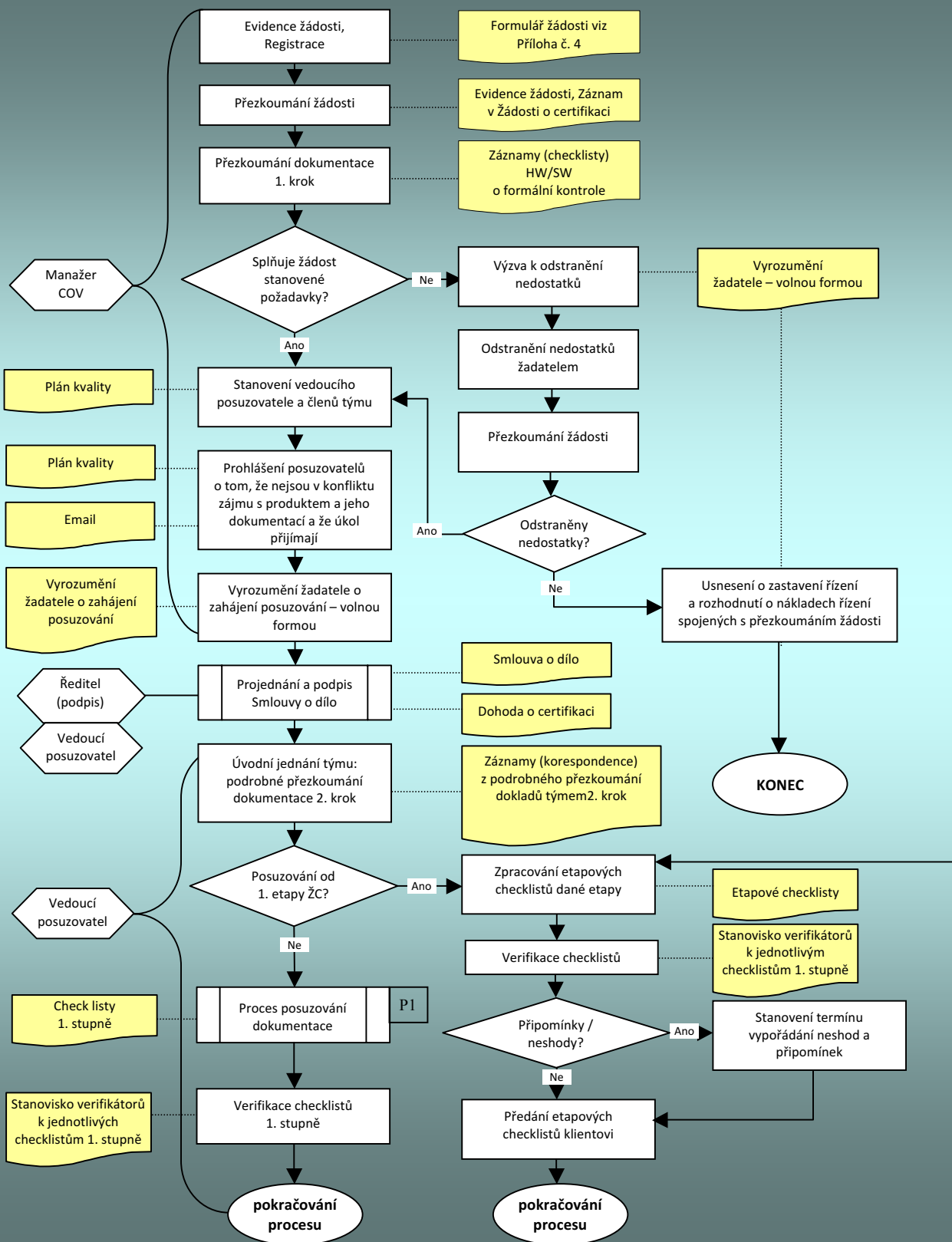
eurosignal	<b>Certifikační orgán pro certifikaci shody produktů Eurosignal</b> Pelclova 2500/5, Moravská Ostrava, 702 00 Ostrava	Verze: 1.6
------------	------------------------------------------------------------------------------------------------------------------------------	------------

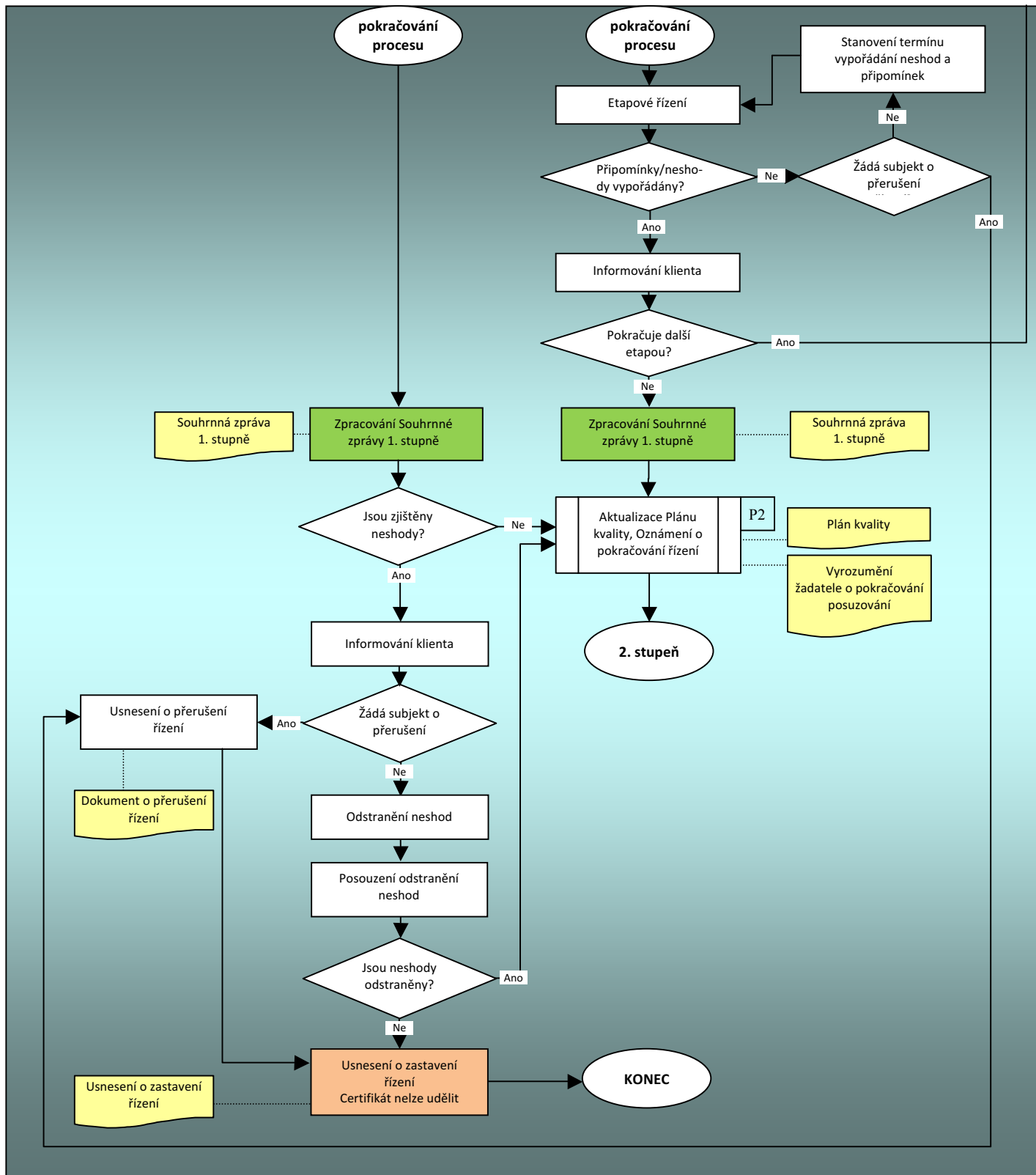
### Certifikační schéma č. 5

Dle ČSN EN ISO/IEC 17067 jsou certifikační schémata typu 1a a 5 identifikována jako nejvíce vyhovující pro **Certifikační orgán pro certifikaci shody produktů Eurosignal** při certifikaci produktu. Certifikační schémata jsou dále upřesněna ve Směrnici č. 14 Certifikační systém COV v příslušné kapitole a jsou dostupná u manažera certifikačního orgánu. Systém certifikace je doplněn částí převzatou z ČSN EN 50129 kapitola 5. **Prvotní certifikace má v obou případech platnost 3 roky.**

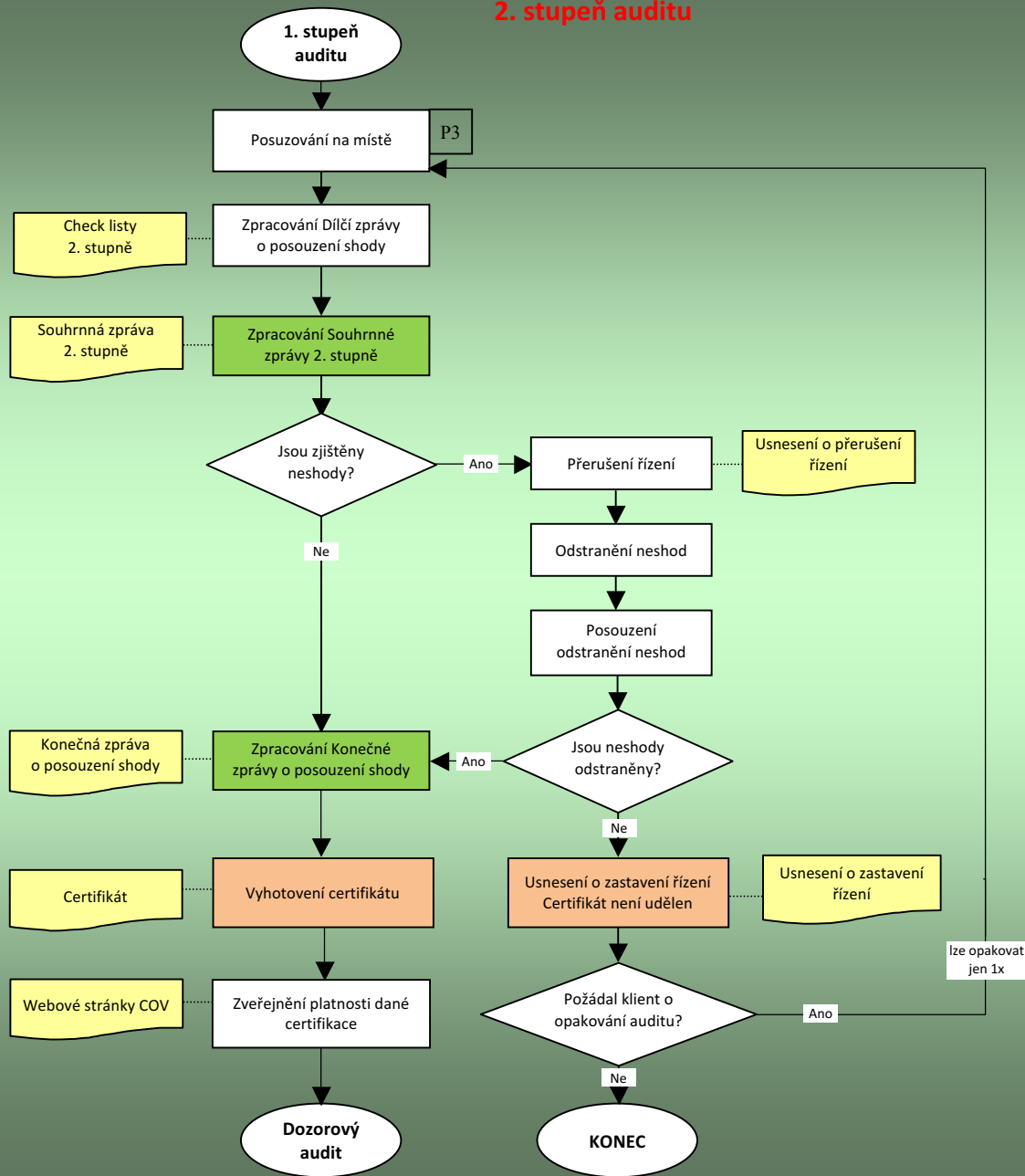
**CERTIFIKAČNÍ SCHÉMA č. 5**

**1. stupeň auditu**





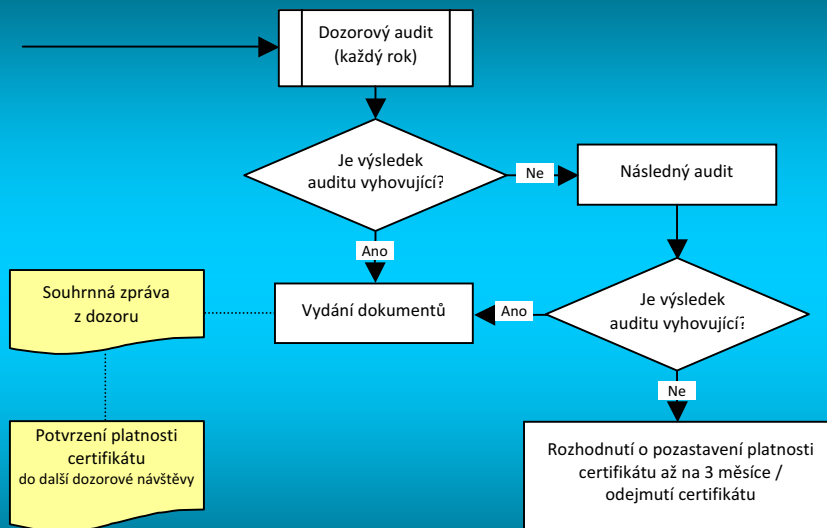
**2. stupeň auditu**



### DOZOROVÝ AUDIT

#### Pravidelné dozоровé návštěvy

1x v průběhu druhého a 1x v průběhu třetího roku od počátku platnosti certifikátu

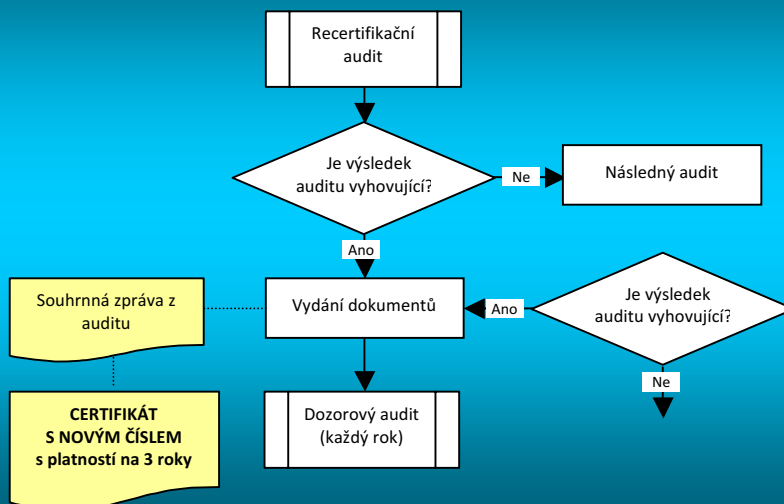



n  
e  
u  
s  
t  
á  
l  
é  
  
z  
l  
e  
p  
š  
o  
v  
á  
n  
í

### RECERTIFIKAČNÍ AUDIT

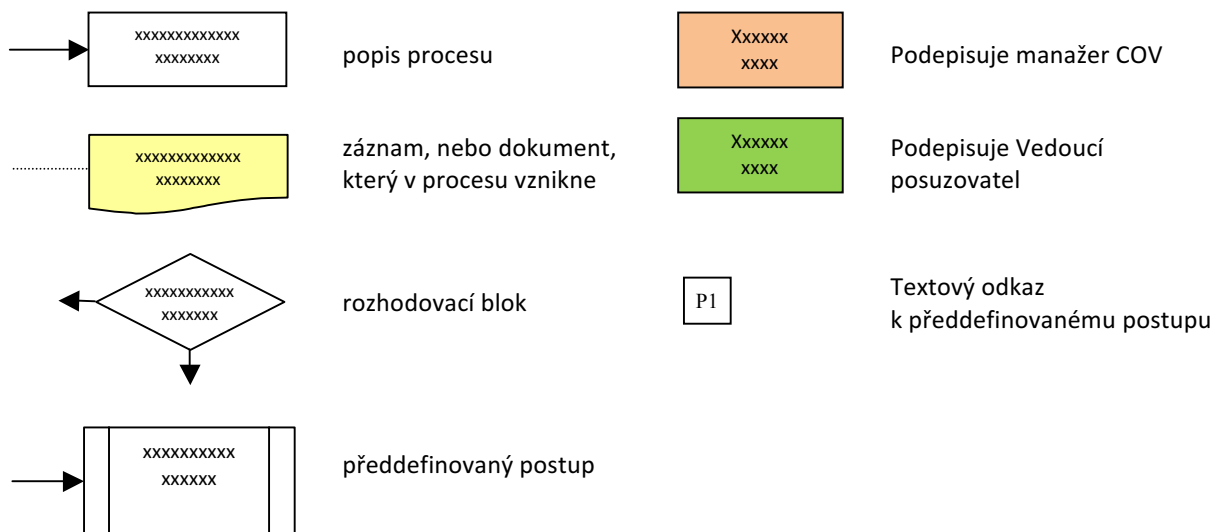
#### Recertifikace

obvykle před vypršením doby platnosti certifikátu



	<p align="center"><b>Certifikační orgán pro certifikaci shody produktů Eurosignal</b></p> <p align="center">Pelclova 2500/5, Moravská Ostrava, 702 00 Ostrava</p>	<p align="right">Verze: 1.6</p>
-----------------------------------------------------------------------------------	-----------------------------------------------------------------------------------------------------------------------------------------------------------------------	---------------------------------

**Legenda:**



**Odkazy u některých postupů:**

**P1** Proces posuzování dokumentace je klíčovým procesem COV. Dle ČSN EN 50129 musí klient předložit tzv. Důkaz bezpečnosti, který má stanovenou formu a obsah. Rozsah důkazu bezpečnosti včetně podpůrných dokumentů je obvykle velmi rozsáhlý, čemuž odpovídá i časová náročnost posuzování. Přehled posuzované dokumentace je obsahem Zprávy o hodnocení 1. stupně, resp. její Přílohy č. 1, ve které jsou zároveň chronologicky sledovány i verze jednotlivých dokumentů, tak jak se vyvíjely v průběhu celého procesu posuzování. Součástí posuzování dokumentace je rovněž ověřování věrohodnosti akreditací zkušeben a laboratoří, za jejichž výsledky a závěry musí COV převzít odpovědnost.

V průběhu tohoto postupu dochází standardně ke komunikaci s klientem, která má nejčastěji formu e-mailů. V případě svolaného jednání je pořizen zápis. Takto vzniklé záznamy jsou uloženy na Úložišti COV ve složce "Korespondence" u konkrétní zakázky. V případě, že se neobjeví zásadní neshoda v některém s checklistů, která má podstatný vliv na prodloužení prací, přejde proces ke zpracování Souhrnné zprávy o hodnocení.

**P2** Na závěr předdefinovaného postupu dojde k vyrozumění klienta a k předání Zprávy o hodnocení. V některých případech je vydání tohoto dokumentu podmínkou pro zahájení ověřovacího provozu výrobku. Ověřovací provoz probíhá charakteristicky po dobu dvanácti měsíců za definovaných podmínek, a teprve po jeho ukončení a kladném vyhodnocení lze proces certifikace uzavřít.

Ověřovací provoz a proces jeho vyhodnocování, není součástí certifikačního schématu, ale je věcí klienta. COV pro ověřovací provoz definuje některé podmínky (bezpečnostně relevantní) a před ukončením certifikace posuzuje vyhodnocení ověřovacího provozu.

**P3** Zahájení procesu posuzování na místě je v některých případech podmíněno kladným vyhodnocením ověřovacího provozu.